

**DC Educación Pública
Estudio de Zonas y
Asignación de Estudiantes**

Oyster-Adams EC Reunión

23 de enero 2024



Principales proyectos de DME para el 2023



¿Qué es el Estudio de Zonas y Asignación?

Son un grupo de recomendaciones basadas en análisis de la información disponible y retroalimentación de la comunidad sobre cómo las familias y estudiantes pueden acceder a las escuelas públicas.

Tipos de recomendaciones:

- Actualización de los límites escolares de DCPS
- Revisión de los patrones de las rutas alimentadoras escolares
- Oportunidades programáticas sugeridas
- Más preferencias para la lotería de inscripción escolar

Legislado según la enmienda Attendance Zone Boundaries Amendment Act of 2022 (disponible sólo en inglés)

Metas del Estudio

- Derechos claros
- Capacidad Adecuada
- Acceso Equitavo

Comité Asesor

Miembros

26 miembros + presidente DM
Kihn

Miembros designados
por el distrito

Miembros ciudadanos

Representantes de la
Agencia

Línea de tiempo

- Reunión mensual
- Recomendaciones finales
Marzo de 2024

Escanee el código QR para
aprender más sobre el Comité
Asesor y sus Miembros



Las reuniones son transmitidas en vivo y grabadas [aquí](#)

Prioridad de Retros del Comité Asesor

- Desbalance de inscripciones entre las zonas escolares de DCPS
- Desigualdad de disponibilidad de programas robustos y curriculums rigurosos en todas las comunidades de la ciudad
- Desigualdad en la disponibilidad y accesos a programas de educación especial, especialmente en los pabellones 7 y 8
- Desigualdad al acceso a puestos de educación temprana en escuelas de Título 1
- Parte de los estudiantes y sus familias se sienten inseguros viajando desde y hacia la escuela
- Inestabilidad de inscripciones relacionadas con el sistema
- Escuelas con segregación racial y socioeconómica

Principios Orientadores

- Un sólido Sistema de escuelas de barrio por derecho propio
- Acceso previsible y continuo a las escuelas
- Acceso equitativo a escuelas de alta calidad
- Escuelas con diversidad racial y socioeconómica

Hoja de Ruta



Implementación

Cambios en los límites y alimentadores

- La más temprana: **SY25-26**
- Los estudiantes matriculados pueden continuar asistiendo a su escuela hasta el último grado ofrecido
- **Reglas de entrada gradual**

Otras ideas

- **Más tiempo para la implementación**
- Más participación escolar después de que se acepte la recomendación
- **Los detalles de implementación se determinarán con la ayuda de las escuelas.**
- **Reglas de entrada gradual**

Tipos de recomendaciones que se están considerando

Ejemplos de designación geográfica

- Adjust select boundaries
- Identify clear ES feeders and boundary for Euclid MS
- Phase out dual middle school rights

Ejemplos de designación programática

- Establish dual language feeder middle schools closer to dual language elementary schools
- Improve transparency of self-contained special education feeder pathways for families

Ejemplos de Invertir en programas

- Recommend rigorous additional programming for DCPS schools in Wards 7 and 8
- Expand opportunities for shared secondary programming

Ejemplos de acceso equitativo

- Recommend schools with <30% at risk enrollment implement at risk set asides in lottery
- Explore pairing schools to address extreme differences in neighboring at risk enrollment

Reto: sobreutilización de Oyster ES

Oyster ES tiene una utilización muy alta y al mismo tiempo mantiene un modelo de programación de dos idiomas.

Casas nuevas en la zona podría aumentar el número de estudiantes.

Estimaciones de inscripción: utilización de 99% a 107% en SY27-28.

Retos:

- Utilización alta: 117% en el año lectivo 2022-23
- Modelo de dos idiomas necesitan estudiantes que viven fuera de la zona escolar
- Casas nuevas podría aumentar el número de estudiantes

* Utilization based on SY22-23 programmatic capacity

Oyster ES Challenge - in detail

Reto: Sobreutilización lo que ha creado una escuela sobrepoblada

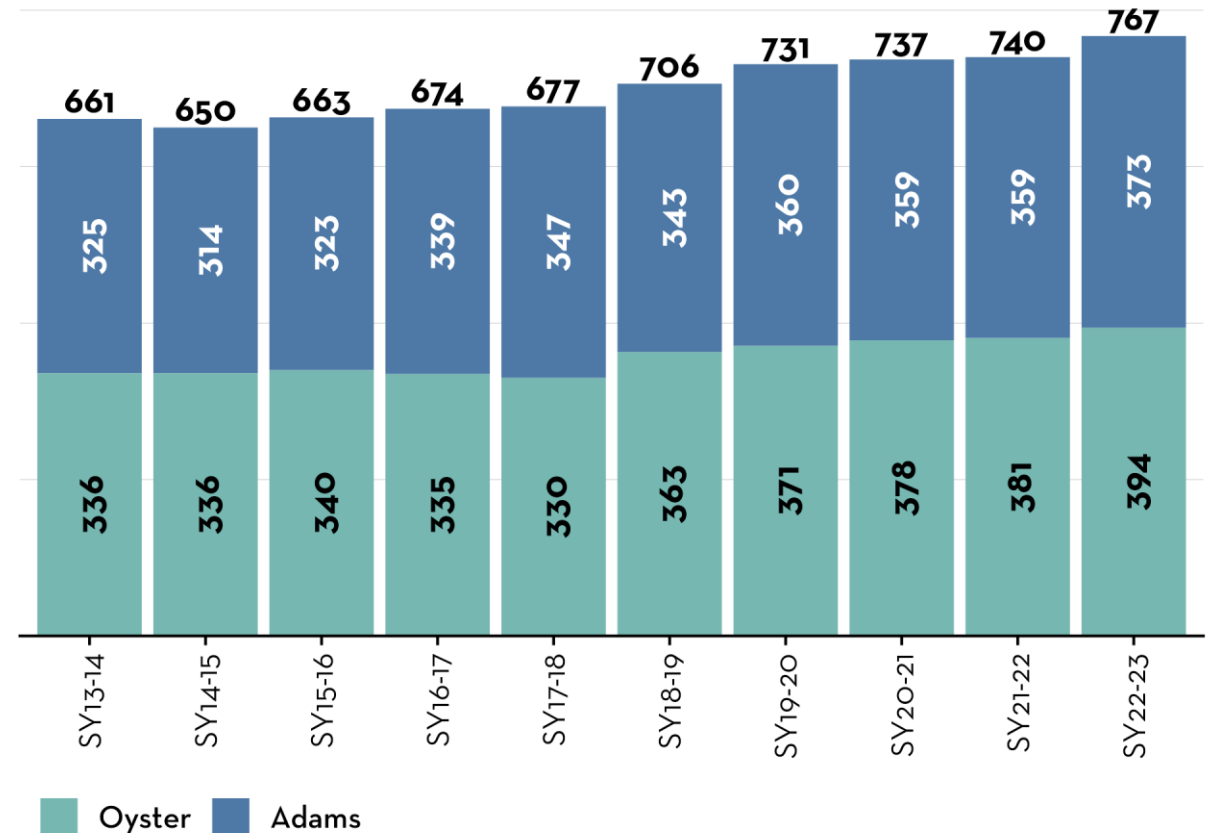
Inscripciones han aumentado: De **336** estudiantes en el año lectivo **2013-14** a **394** estudiantes en el año lectivo **2022-23**. El año escolar 23-24 preliminar se ha mantenido estable en los grados PK a 3.

Utilización alta: 117% en el año lectivo 2022-23.

Modelo de dos idiomas: mantiene a la población escolar con estudiantes cuyo idioma dominante es el español y estudiantes cuyo idioma dominante es el inglés requerir inscripción fuera de los límites (39% OOB PK4 to 3).

Nuevas unidades de vivienda: Las estimaciones sugieren aprox. 40 estudiantes entre 2024 y 2028.

Oyster-Adams EC enrollment over time



Dónde estamos en el proceso: probar ideas

Cambiar el límite

- Explore ajustar parte de los límites de Oyster-Adams y Eaton para equilibrar la inscripción.
- Las familias que viven en la zona modificada tendrán un derecho a su escuela diferente al que tenían antes
- No se cancelará la inscripción de ningún estudiante si sus derechos de límites cambian

Trasladar el tercer grado al edificio Adams.

- Approx 85-90 students based on SY22-23.
- Adams tendrá una mayor capacidad cuando se complete la modernización en el año escolar 25-26.
- Requiere discusión con el personal sobre el impacto en la instrucción.

No considerado:

- Reducir la inscripción fuera de los límites debido a la necesidad de equilibrar del idiomas
- Reducir o eliminar la oferta de PreK

MFP 2023 considerations:

- Site is constrained
- Not part of FY24-29 CIP

Posible solución: Cambiar zonas de Oyster/Eaton

Descripción:

Reasignar partes del cuerpo estudiantil de Oyster-Adams a Eaton ES.

Cambia el alimentador MS en la sección reasignada de Oyster-Adams EC a Hardy MS y el alimentador HS de Jackson-Reed HS a MacArthur HS.

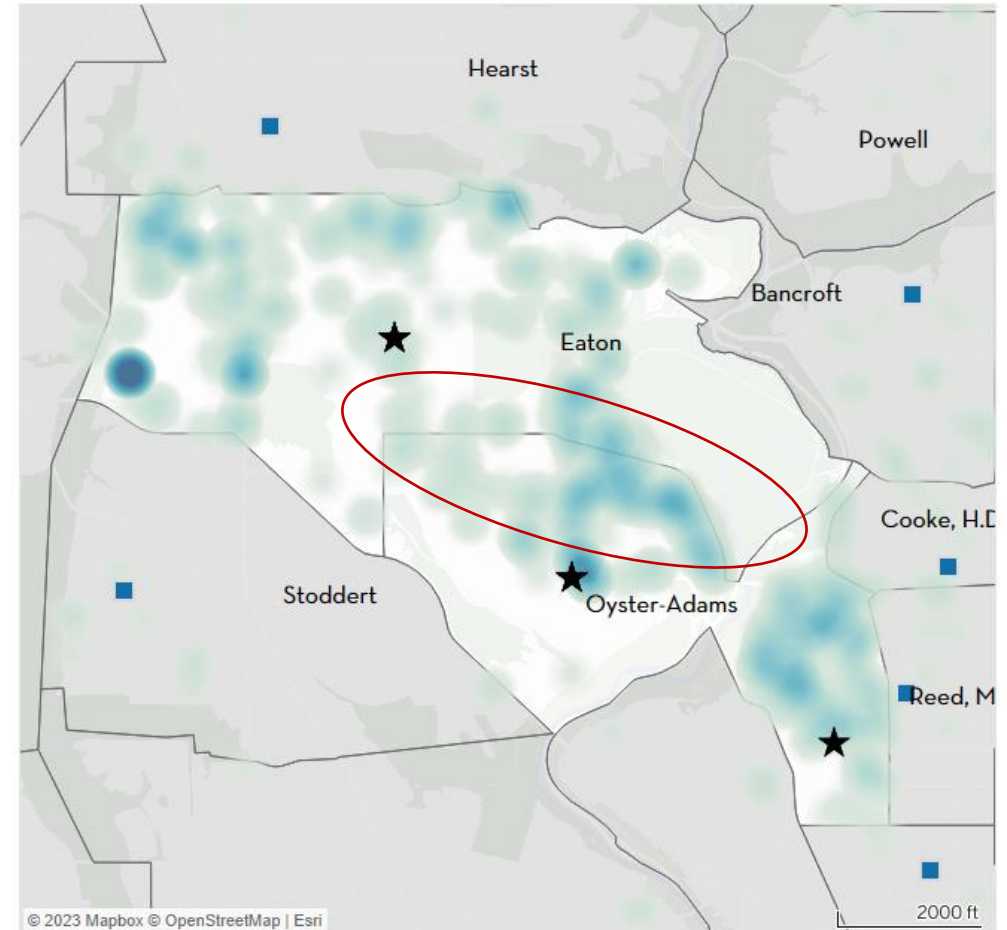
Justificación:

Potencial para equilibrar la inscripciones.

Posibles problemas:

Eaton ES debe poder absorber mas estudiantes adicionales sin causar sobreutilización

Área potencial:



Discusión

Reto

Oyster ES tiene sobreutilización y se anticipa un futuro en aumentos de inscripción

Posible soluciones

- Reasignar partes del cuerpo estudiantil de Oyster-Adams a Eaton ES.
- Explorar revisiones de límites alternativas
- Explorar si es posible trasladar el tercer grado al edificio Adams.
- ¿Otra solución?

Discusión

Reacciones? Ideas?

¿Qué otra solución deberíamos considerar?

Explorador de límites interactivo DME

DME Attendance Boundary Analysis Español **Realizar una encuesta**

Home | Your assignments | **Systemwide** | Edit

Haga clic en una escuela en el mapa o use la barra de búsqueda a continuación para obtener más información sobre una escuela. Después de seleccionar una categoría de métrica para explorar, puede comparar cómo cada conjunto diferente de estrategias podría afectar potencialmente a una escuela.

Existente

Oyster-Adams (ES) Clear

Serves ES grades

Modificaciones: None

Metric: Utilization

Existente | Estrategias de | Estrategi de acces

School Level
ES MS HS

Strategy
Existing Utilization Equitable access

Boundary
Posible cambio de límites
Límite potencial

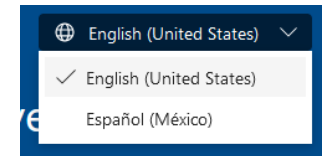
Escuelas
DCPS by-right
DCPS Citywide
Public school

Siguientes Pasos

- **Complete la encuesta de asignación de escuelas intermedias antes del 31 de enero**
- **Comparta su opinión** de esta reunión y resultados de la encuesta con el Comité Asesor para ser considerada a futuro
- **Reuniones del Comité Asesor** – continuación de las discusiones
 - Febrero 6
 - Reunion final a finales de febrero, fecha por determinar
- **Recomendaciones Finales** – Marzo 2024

Encuesta de alimentación de escuelas secundarias:

<https://forms.office.com/g/hKwwdAos8j>



Visite el Explorador de Zona:

<https://www.dcschoolboundaryexplorer.com/map>

Complete el formulario de opinion del website de DME: tinyurl.com/DMEBoundarySurvey

Recursos Estudio de Zona: <https://dme.dc.gov/boundaries2023>

Preguntas, por favor envíe un email DME.planning@dc.gov

Appendix: Housing pipeline for Eaton ES and Oyster-Adams EC boundaries

Project Name	Project Address	Housing Type	Public School Student Multiplier	Anticipated Units, 2024-2028	Anticipated Units, 2029-2033	Estimated public school students, 2024-2028	Estimated public school students, 2029-2033	Elementary school boundary, 2023
Suntrust Plaza Redevelopment	1800 COLUMBIA ROAD NW	Condo	6	50	0	3	0	Oyster-Adams
2607 Connecticut Ave Mixed Use	2607 CONNECTICUT AVENUE NW	Rental	7	28	0	2	0	Oyster-Adams
Wardman Hotel Residential Redevelopment	2660 WOODLEY ROAD NW	Rental	7	900	0	63	0	Oyster-Adams
Wardman Hotel Residential Redevelopment	2660 WOODLEY ROAD NW	Condo	6	162	0	10	0	Oyster-Adams
3427 Wisconsin Avenue NW Residential	3427 WISCONSIN AVENUE NW	Rental	7	0	48	0	3	Eaton

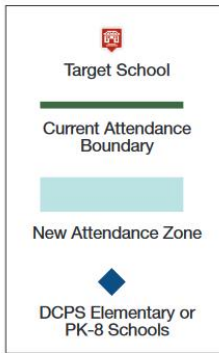
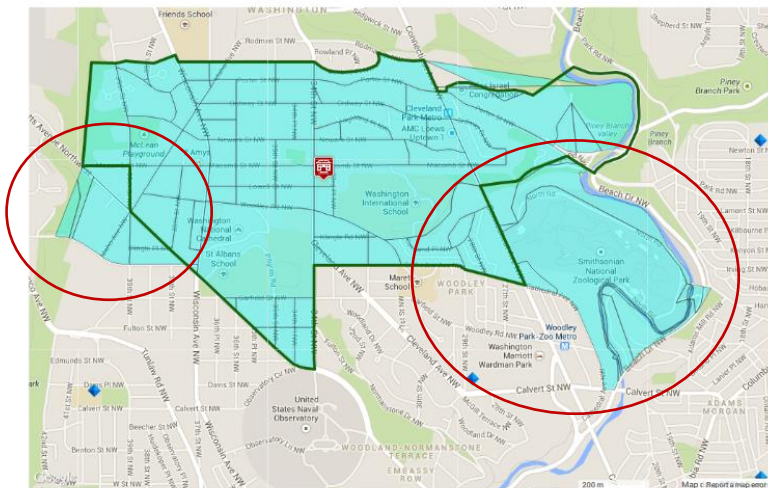
- Based on existing student yields, DC Policy Center estimated that there could be ~40 additional PK-3rd public school students in the Oyster-Adams EC boundary in new housing between 2024 and 2028 and <10 in Eaton ES boundary.
- There is a great deal of uncertainty with projects in the housing pipeline and this is even more true with estimates further out (2029-2033).
- Estimate does not distinguish between students new to the boundary vs. students who may move from existing housing in the boundary.

Appendix: 2013-14: Oyster-Adams expanded to include the former Adams ES boundary immediately around the Adams building while Eaton absorbed a small section in the northeast corner of the Oyster-Adams zone and a portion of the Stoddert zone.

Eaton Elementary School Boundary and Feeder Pathway
3301 Lowell St. NW

Approved August 2014

Eaton Elementary School is the public school of right for all school-age children living within the attendance zone. Families can also apply out-of-boundary to DCPS schools or public charter schools through a lottery process. **No changes will go into effect before the 2015-16 school year.**



SY 2013-14
Enrollment: 470
In-Boundary: 37%
Bldg Capacity: 415
Bldg Utilization: 113%

Attendance Zone Changes: Eaton's attendance zone expands along the southeast boundary to absorb a small portion of Oyster-Adams' zone and expands southwest to absorb a portion of the Stoddert zone, to relieve crowding.

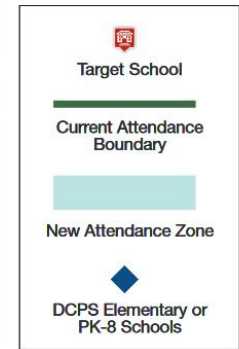
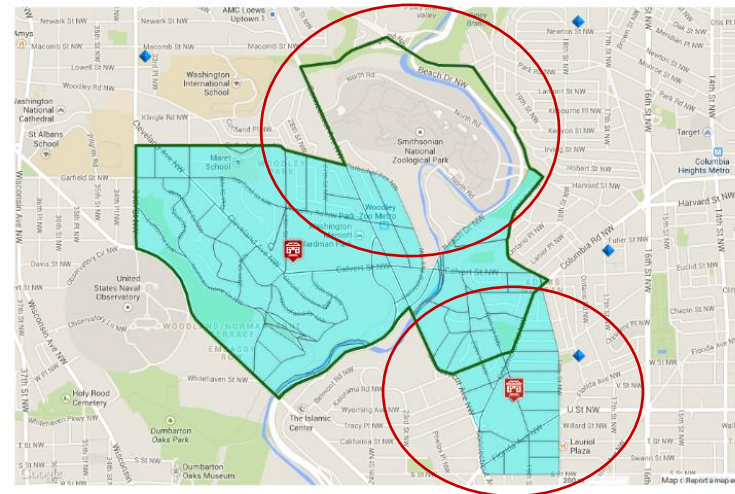
Geographic Feeder Pathway: Anyone living in the new attendance zone for Eaton ES is zoned for and has a right to attend Hardy MS and Wilson HS. Any student attending the school out-of-attendance zone has the right to continue in the feeder pathway to Hardy. Feeder pathway changes were made to better align school building capacity with population and with boundary participation rates, and to support racial/ethnic and socioeconomic diversity, where possible.

Programmatic Feeder Pathway: No programmatic feeder pathway.

Oyster-Adams Bilingual Education Campus Boundary and Feeder Pathway
2801 Calvert St. NW and 2020 19th St. NW

Approved August 2014

Oyster-Adams Bilingual Education Campus is the public school of right for all school-age children living within the attendance zone. Families can also apply out-of-boundary to DCPS schools or public charter schools through a lottery process. **No changes will go into effect before the 2015-16 school year.**



SY 2013-14
Enrollment: 661
In-Boundary: 39%
Bldg Capacity: 674
Bldg Utilization: 98%

Attendance Zone Changes: Oyster-Adams boundary expands to include the former Adams ES boundary immediately around the Adams school building. Eaton absorbs a small section in the northeast corner of the Oyster-Adams zone.

Geographic Feeder Pathway: Anyone living in the new boundary for Oyster-Adams EC is zoned for and has a right to attend Wilson HS. Any student attending the school out-of-boundary has the right to continue in the feeder pathway to Wilson. Feeder pathway changes were made to better align school building capacity with population and with boundary participation rates, and to support racial/ethnic and socioeconomic diversity, where possible.

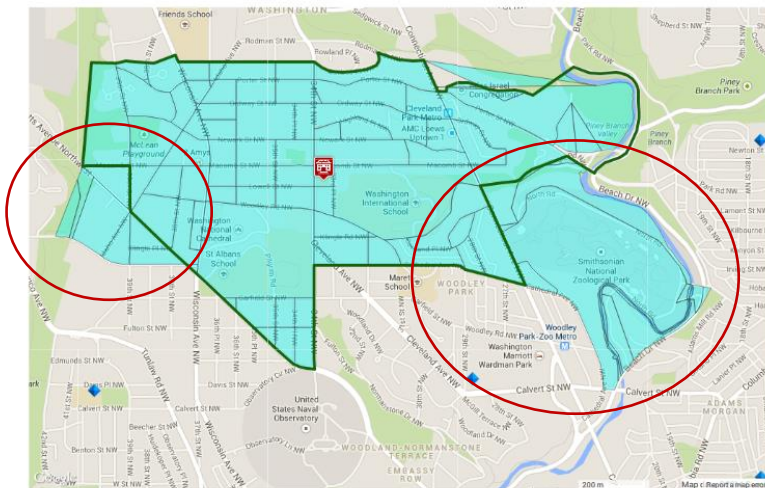
Programmatic Feeder Pathway: Oyster-Adams EC is a dual-language school. Eighth graders at Oyster-Adams EC have the right to attend the dual-language program at Roosevelt HS.

Appendix: 2013-14: Oyster-Adams expanded to include the former Adams ES boundary immediately around the Adams building while Eaton absorbed a small section in the northeast corner of the Oyster-Adams zone and a portion of the Stoddert zone.

Eaton Elementary School Boundary and Feeder Pathway
3301 Lowell St. NW

Approved August 2014

Eaton Elementary School is the public school of right for all school-age children living within the attendance zone. Families can also apply out-of-boundary to DCPS schools or public charter schools through a lottery process. **No changes will go into effect before the 2015-16 school year.**



SY 2013-14
Enrollment: 470
In-Boundary: 37%
Bldg Capacity: 415
Bldg Utilization: 113%

Attendance Zone Changes: Eaton's attendance zone expands along the southeast boundary to absorb a small portion of Oyster-Adams' zone and expands southwest to absorb a portion of the Stoddert zone, to relieve crowding.

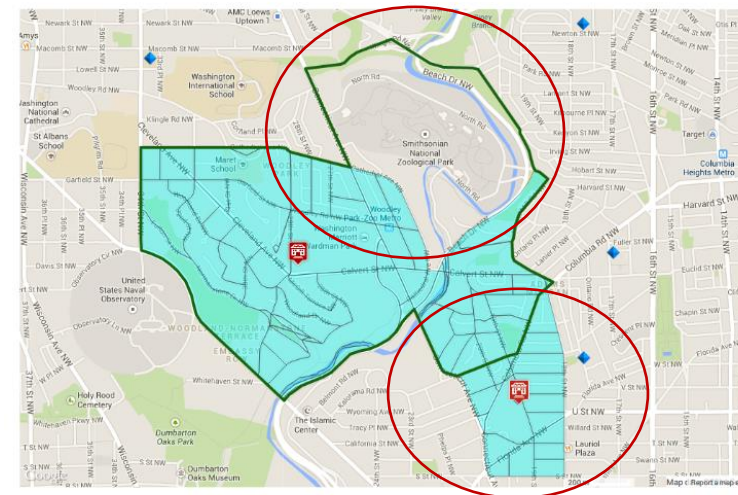
Geographic Feeder Pathway: Anyone living in the new attendance zone for Eaton ES is zoned for and has a right to attend Hardy MS and Wilson HS. Any student attending the school out-of-attendance zone has the right to continue in the feeder pathway to Hardy. Feeder pathway changes were made to better align school building capacity with population and with boundary participation rates, and to support racial/ethnic and socioeconomic diversity, where possible.

Programmatic Feeder Pathway: No programmatic feeder pathway.

Oyster-Adams Bilingual Education Campus Boundary and Feeder Pathway
2801 Calvert St. NW and 2020 19th St. NW

Approved August 2014

Oyster-Adams Bilingual Education Campus is the public school of right for all school-age children living within the attendance zone. Families can also apply out-of-boundary to DCPS schools or public charter schools through a lottery process. **No changes will go into effect before the 2015-16 school year.**



SY 2013-14
Enrollment: 661
In-Boundary: 39%
Bldg Capacity: 674
Bldg Utilization: 98%

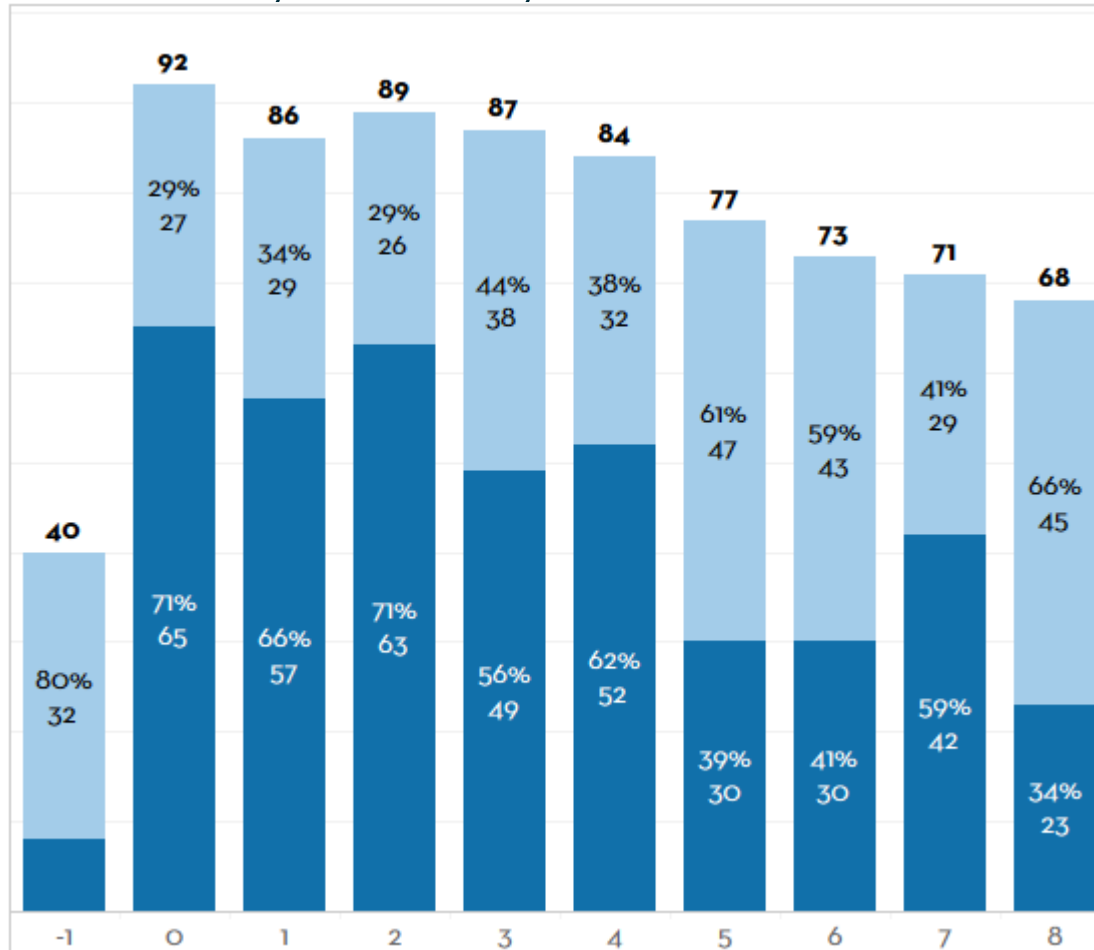
Attendance Zone Changes: Oyster-Adams boundary expands to include the former Adams ES boundary immediately around the Adams school building. Eaton absorbs a small section in the northeast corner of the Oyster-Adams zone.

Geographic Feeder Pathway: Anyone living in the new boundary for Oyster-Adams EC is zoned for and has a right to attend Wilson HS. Any student attending the school out-of-boundary has the right to continue in the feeder pathway to Wilson. Feeder pathway changes were made to better align school building capacity with population and with boundary participation rates, and to support racial/ethnic and socioeconomic diversity, where possible.

Programmatic Feeder Pathway: Oyster-Adams EC is a dual-language school. Eighth graders at Oyster-Adams EC have the right to attend the dual-language program at Roosevelt HS.

Appendix: In-boundary enrollment by grade

Enrollment by in-boundary status, SY22-23



- Enrollment by in-boundary students is highest in K and 2nd grades.
- Overall PK-3 in-boundary enrollment was 242/394 students (61%).
- PK-8 in-boundary enrollment was 419/767 students (55%).

■ Out of boundary students
■ In boundary students